

**МУНИЦИПАЛЬНОЕ АВТОНОМНОЕ УЧРЕЖДЕНИЕ
ДОПОЛНИТЕЛЬНОГО ОБРАЗОВАНИЯ
ОДИНЦОВСКИЙ ЦЕНТР ЭСТЕТИЧЕСКОГО ВОСПИТАНИЯ
(МАУДО ОЦЭВ)**

СОГЛАСОВАНО
Педагогическим советом
МАУДО ОЦЭВ
(протокол от 25 марта 2022 г. № 3)

УТВЕРЖДАЮ
Директор МАУДО ОЦЭВ
И.Н. Козлова
25.03 марта 2022 г.



**Отчет о результатах проведения самообследования
Муниципального автономного учреждения
дополнительного образования
Одинцовского Центра эстетического воспитания
за 2021 год**

г. Одинцово 2022

Введение

Аналитическая часть

1. Общие сведения об образовательной организации
2. Оценка системы управления организацией
3. Оценка образовательной деятельности:
 - 3.1. Организация учебного процесса
 - 3.2. Содержание и качество подготовки обучающихся, востребованности выпускников
4. Оценка качества кадрового обеспечения
5. Оценка материально-технической базы
6. Функционирование внутренней системы оценки качества образования

Показатели деятельности

Руководитель учреждения

Утверждаю *Н. Н. Корева*

(подпись) (расшифровка подписи) 20.22 г.



Т а б е л ь учета использования рабочего времени и расчета заработной платы

за ФЕВРАЛЬ 2021 г.

Учреждение МАУДО Одинцовский центр эстетического воспитания
Структурное подразделение _____

КОДЫ
0504421
Дата 22.02.2021
по ОКПО 53127114

Количество рабочих дней в месяце 19

Номер счета _____

Условные обозначения

Наименование показателя	Код
Выходные и праздничные дни	В
Работа в ночное время	Н
Выполнение обязанностей	Г
Очередные и дополнительные отпуска	О
Временная нетрудоспособность, нетрудоспособность по беременности и родам	Б
Отпуск по уходу за ребенком	Р
Часы сверхурочной работы	С
Прогулы	П

Наименование показателя	Код
Неявки с разрешения администрации	А
Выходные по учебе	ВУ
Учебный отпуск	ОУ
Замещение в 1-3 классах	ЗН
Замещение в группах продленного дня	ЗП
Замещение в 4-11 классах	ЗС
Работа в праздничные дни	РП
Фактически отработанные часы	Ф
Командировки	К

Форма 0504421 с. 2

Введение

Самообследование деятельности Муниципального автономного учреждения дополнительного образования Одинцовского Центра эстетического воспитания (МАУДО ОЦЭВ) проводилось в соответствии с Федеральным законом от 29 декабря 2012 г. К273-ФЗ "Об образовании в Российской Федерации", приказом Министерства образования и науки РФ от 10 декабря 2013 г. N1324 "Об утверждении показателей деятельности образовательной организации, подлежащей самообследованию" (ред. Приказ Минобрнауки России от 15.02.2017 №136). Самообследование проводится ежегодно комиссией, в состав которой входит администрация Центра.

Целями проведения самообследования являются обеспечение доступности и открытости информации о деятельности организации, а также подготовка отчета о результатах самообследования. Результаты самообследования оформляются в виде отчета, включающего аналитическую часть и результаты анализа показателей деятельности организации, подлежащей самообследованию.

1. Общие сведения об образовательной организации

Наименование образовательной организации	Муниципальное автономное учреждение дополнительного образования Одинцовский Центр эстетического воспитания
Руководитель	Ирина Николаевна Козлова
Адрес организации	43003, Московская область, город Одинцово, улица Маршала Жукова, дом 29 Филиал: 143003, Московская область, г. Одинцово, бульвар Маршала Крылова, д. 1
Телефон, факс	8-495-596-25-71
Адрес электронной почты	estetcentre@yandex.ru
Адрес сайта	https://ev.odinedu.ru/
Учредитель	Управление образования Администрации Одинцовского городского округа
Дата создания	1992 год
Лицензия	50Л01 № 0008846

Цель деятельности Центра – осуществление образовательной деятельности по реализации дополнительных общеразвивающих общеобразовательных программ.

Нормативно-правовое обеспечение: основным нормативно-правовым документом Учреждения является Устав, в соответствии с которым Учреждение осуществляет образовательную деятельность в области дополнительного образования в порядке, установленном законодательством российской Федерации.

Учреждение обеспечивает открытость и доступность достоверной и актуальной информации о себе и предоставляемых образовательных услугах путем ведения официального

Руководитель учреждения

Утверждаю

И.Н. Козлова

(подпись) _____ (расшифровка подписи)

20 01 г.



Т а б е л ь учета использования рабочего времени и расчета заработной платы

Учреждение МАУДО Одинцовский центр эстетического воспитания за ЯНВАРЬ 2021 г.
Структурное подразделение _____

Количество рабочих дней в месяце 15

КОДЫ
Форма по ОКУД
0504421
Дата
25.01.2021
по ОКПО
53127114

Номер счета

Условные обозначения

Наименование показателя	Код
Выходные и праздничные дни	В
Работа в ночное время	Н
Выполнение обязанностей	Г
Очередные и дополнительные отпуска	О
Временная нетрудоспособность, нетрудоспособность по беременности и родам	Б
Отпуск по уходу за ребенком	Р
Часы сверхурочной работы	С
Прогулы	П

Наименование показателя	Код
Неявки с разрешения администрации	А
Выходные по учебе	ВУ
Учебный отпуск	ОУ
Замещение в 1-3 классах	ЗН
Замещение в группах продленного дня	ЗП
Замещение в 4-11 классах	ЗС
Работа в праздничные дни	РП
Фактически отработанные часы	Ф
Командировки	К

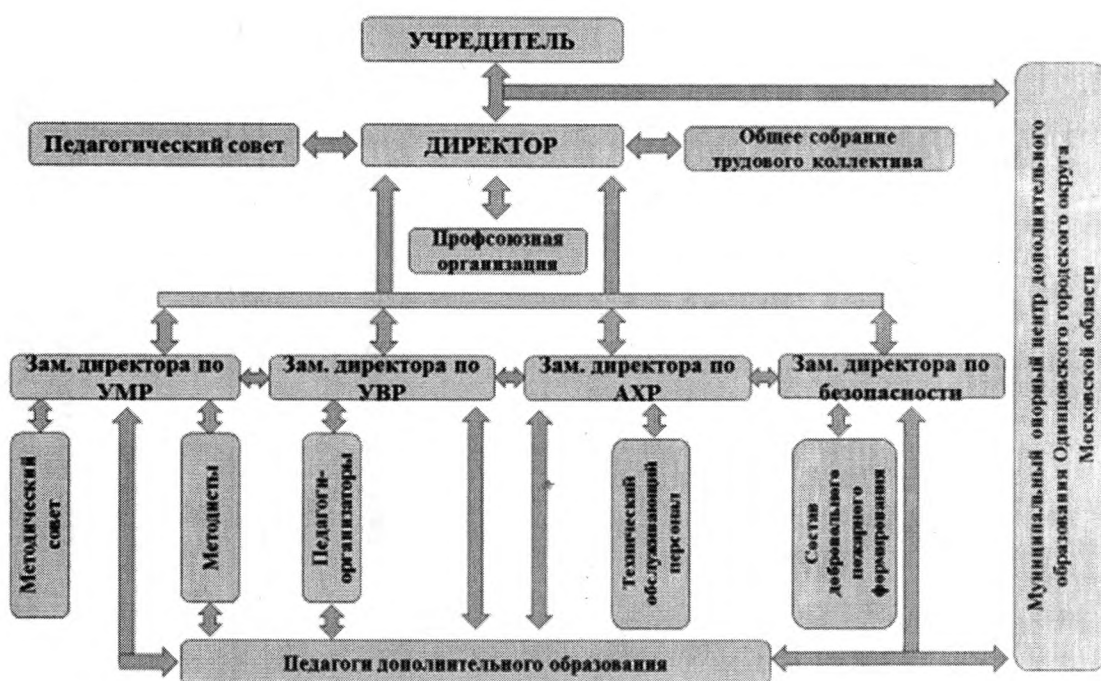
Форма 0504421 с. 2

сайта в информационно-телекоммуникационной сети Интернет и размещения на нем перечня сведений, установленных федеральным законодательством.

2. Оценка системы управления организации

В соответствии с Уставом МАУДО ОЦЭВ, Порядком организации и осуществления образовательной деятельности по дополнительным общеобразовательным программам (Приказ Министерства Просвещения Российской Федерации от 09.11.2018г. №196), нормативными правовыми актами, действующими в РФ, Учреждение самостоятельно в формировании своей структуры.

Органы управления, действующие в МАУДО ОЦЭВ



Выводы: в Центре разработаны функциональные обязанности для работников каждого уровня управления, что обеспечивает четкость и слаженность в управлении развитием образовательного учреждения. Все перечисленные структуры совместными усилиями решают основные задачи образовательного учреждения и соответствуют Уставу МАУДО ОЦЭВ.

3. Оценка образовательной деятельности

МАУДО Одинцовский Центр эстетического воспитания осуществляет образовательную деятельность по дополнительным общеобразовательным программам пяти направленностей: **естественнонаучной, физкультурно-спортивной, художественной, туристско-краеведческой, социально-гуманитарной** в течение всего календарного года, включая каникулярное время. Содержание дополнительных общеразвивающих программ и

И.о.

Руководитель учреждения

И.Н. Козлова

Утверждаю

(подпись) (расшифровка подписи)

20 20 г.



Т а б е л ь учета использования рабочего времени и расчета заработной платы

за Январь 2020 г.

Учреждение **МАУДО Одинцовский центр эстетического воспитания**

Структурное подразделение _____

КОДЫ
0504421
27.01.2020
53127114

Форма по ОКУД

Дата

по ОКПО

Количество рабочих дней в месяце

17

Номер счета

Условные обозначения

Наименование показателя	Код
Выходные и праздничные дни	В
Работа в ночное время	Н
Выполнение обязанностей	Г
Очередные и дополнительные отпуска	О
Временная нетрудоспособность, нетрудоспособность по беременности и родам	Б
Отпуск по уходу за ребенком	Р
Часы сверхурочной работы	С
Проголы	П

Наименование показателя	Код
Неявки с разрешения администрации	А
Выходные по учебе	ВУ
Учебный отпуск	ОУ
Замещение в 1-3 классах	ЗН
Замещение в группах продленного дня	ЗП
Замещение в 4-11 классах	ЗС
Работа в праздничные дни	РП
Фактически отработанные часы	Ф
Командировки	К

сроки обучения по ним определяются образовательной программой учреждения. Учебный план предусматривает реализацию дополнительных общеразвивающих программ, количество которых в 2021 году составило: **83 (28 программ в рамках выполнения муниципального задания, 21 программа в рамках ПФДОД и 34 программы в рамках предоставления платных образовательных услуг).**

В диагностике теоретических знаний в 2021 году приняли участие обучающиеся всех направленностей и объединений. При проведении диагностики педагоги использовали следующие методы: индивидуальная беседа, тестирование, наблюдение, анкетирование. В творческих объединениях ИЗО и декоративно - прикладного направления были проведены выставки промежуточных и итоговых работ обучающихся. В объединениях музыкального, театрального и хореографического направлений диагностика результатов обучения проводилась в форме отчетных концертов и спектаклей.

Выводы: Результаты педагогического анализа, проведенного по итогам освоения образовательных программ свидетельствуют о высокой результативности образовательной деятельности Центра.

3.1. Организация учебного процесса

Организация образовательного процесса в МАУДО ОЦЭВ регламентируется:

- дополнительными общеразвивающими программами, разработанными педагогами дополнительного образования и утвержденными директором Центра;
- учебными планами, утверждаемыми директором Центра;
- годовым календарным учебным графиком;
- расписанием занятий, утвержденным директором Центра.

Пределная недельная учебная нагрузка устанавливается в соответствии с учебным планом, возрастными и психофизическими особенностями обучающихся, нормами СанПиН.

Единицей измерения учебного времени в Учреждении является академический час, продолжительность которого – 30; 45 минут. В соответствии с санитарно-эпидемиологическими правилами и нормативами, в зависимости от возраста детей, в соответствии с учебными планами, занятие может длиться 1 академический час для обучающихся 5 – 7 лет - 30 минут, для обучающихся 7 – 17 лет – 45 минут.

Прием учащихся в Учреждение производится в соответствии с Уставом на основе свободного выбора образовательных программ и форм их освоения, исходя из интереса и способностей каждого ребенка. Прием учащихся во все детские объединения осуществляется при наличии свободных мест без конкурса и вступительных испытаний. Основанием для приема обучающихся в детское объединение является заявление родителей (законных

Руководитель учреждения

Утверждаю

(подпись) И.А. Корнева
(расшифровка подписи) _____ 20 20 г.



Т а б е л ь учета использования рабочего времени и расчета заработной платы

за февраль 2020 г.

Учреждение _____

Структурное подразделение _____

Количество рабочих дней в месяце

20

Форма по ОКУД

0504421

Дата

20.02.2020

по ОКПО

53127114

Номер счета _____

КОДЫ

0504421

20.02.2020

53127114

Условные обозначения

Наименование показателя	Код
Выходные и праздничные дни	В
Работа в ночное время	Н
Выполнение обязанностей	Г
Очередные и дополнительные отпуска	О
Временная нетрудоспособность, нетрудоспособность по беременности и родам	Б
Отпуск по уходу за ребенком	Р
Часы сверхурочной работы	С
Прогулы	П

Наименование показателя	Код
Неявки с разрешения администрации	А
Выходные по учебе	ВУ
Учебный отпуск	ОУ
Замещение в 1-3 классах	ЗН
Замещение в группах продленного дня	ЗП
Замещение в 4-11 классах	ЗС
Работа в праздничные дни	РП
Фактически отработанные часы	Ф
Командировки	К

представителей) посредством РПГУ. При приеме в спортивные и хореографические объединения обязательно предоставление медицинских заключений о состоянии здоровья детей.

Характеристика контингента обучающихся в 2021 учебном году

Среднее количество обучающихся в 2021 году – 2204 человек. Из них: Муниципальное задание – 1643 человека, на основании договора платных образовательных услуг – 561 человек.

Возраст обучающихся: от 5 до 18 лет.

Количество детей, занимающихся в двух и более объединениях – 343 человек.

По возрастному и гендерному признаку ОЦЭВ посещают следующие категории обучающихся:

Категория обучающихся	Всего 2204	Девочек	Мальчиков
Обучающиеся 5- 9 лет	1 219	1388	816
Обучающиеся 10-14 лет	850		
Обучающиеся 15-17 лет	135		
Обучающиеся 18 лет и старше	0		

Выводы: Образовательная деятельность и организация образовательного процесса ОЦЭВ осуществляется в соответствии с Уставом и Лицензией на право осуществления образовательной деятельности. Организация учебного процесса соответствует требованиям действующих нормативных правовых документов.

3.2. Содержание и качество подготовки обучающихся, востребованности выпускников

МАУДО ОЦЭВ - учреждение, открытое для детей независимо от достигнутого уровня знаний, социального и материального статуса семьи, условий жизни, опыта поведения. В своей деятельности Центр руководствуется следующими принципами:

- открытость и гибкость Центра как образовательной системы;
- вариативность и многоуровневость содержания образования;
- динамичность преобразований в содержании, методах, формах и средствах образования в соответствии с прогнозом на будущее.

Целевые ориентиры деятельности МАУДО ОЦЭВ определены исходя из ориентиров Российской Федерации, региона, муниципалитета в развитии образования и анализа деятельности учреждения, а также фактических возможностей учреждения. Содержание и качество подготовки учащихся определяют Программа развития, общеобразовательные (общеразвивающие) программы, обеспеченность методической литературой, воспитательная

Директор МАУДО ОЦЭВ



Т а б е л ь учета использования рабочего времени и расчета заработной платы

за Март 2020 г.

Учреждение Муниципальное автономное учреждение дополнительного образования Одинцовский Центр эстетического воспитания
Структурное подразделение _____

КОДЫ
0504421
24.03.2020
53127114

форма по ОКУД

Дата

по ОКПО

Количество рабочих дней в месяце

22

Номер счета

Условные обозначения

Наименование показателя	Код
Выходные и праздничные дни	В
Работа в ночное время	Н
Выполнение обязанностей	Г
Очередные и дополнительные отпуска	О
Временная нетрудоспособность, нетрудоспособность по беременности и родам	Б
Отпуск по уходу за ребенком	Р
Часы сверхурочной работы	С
Прогоулы	П

Наименование показателя	Код
Неявки с разрешения администрации	А
Выходные по учебе	ВУ
Учебный отпуск	ОУ
Замещение в 1-3 классах	ЗН
Замещение в группах продленного дня	ЗП
Замещение в 4-11 классах	ЗС
Работа в праздничные дни	РП
Фактически отработанные часы	Ф
Командировки	К

работа. Информация о направленностях и об объединениях дополнительного образования представлена в таблице.

Направленность	Наименование объединения
Художественная	<p>Вокальное направление: Вокальный ансамбль «Дети Солнца», Вокальный ансамбль «Изюмы», ТСДП «PROталант», фольклорный ансамбль «Живая Вода»</p> <p>Хореографическое направление: ДХАНТ «Конфетти», Танцевальная студия «Азарт», Танцевальная студия «Вверх», Хореографический ансамбль «Магнифико», «Магнифико Дэнс».</p> <p>Театральное направление: Театральная мастерская «Мара», Музыкальный театр «АРТиКО», «История театра».</p> <p>Инструментальное направление: «Юный пианист», «Мир гитары», «Первые аккорды», «Поющие струны», «Семь веселых нот», «История музыки», «Теория музыки», «Музыкальная грамота».</p> <p>Изобразительное направление: «Креатив», «Мир и вдохновение», «Палитра», «Экология и эстетика», «Мир искусства», «Радуга», «Авторские чудеса», «Мастерская фантазий», «Маленький художник», арт-студия «Пикассо».</p> <p>Декоративное направление: «МультКреатив», «МультСтудия», «Авторские чудеса. Вышивка», «Радужные фантазии», «Витражная роспись по стеклу Радуга», «Золотая нить», «Чудесные мгновения», «Марья-искусница», «Забавное тесто», «Талисман», «Клубочки», «Золотой колос», «Живая картина Мира»</p>

Руководитель учреждения

Утверждаю И.Н.Козлова

(подпись) (расшифровка подписи) 20 г.



Табель учета использования рабочего времени и расчета заработной платы

за Апрель 2020 г.

Учреждение МАУДО Одинцовский центр эстетического воспитания
Структурное подразделение _____

Количество рабочих дней в месяце 22

Форма по ОКУД	КОДЫ
Дата	0504421
по ОКПО	20.04.2020
	53127114

Номер счета _____

Условные обозначения

Наименование показателя	Код
Выходные и праздничные дни	В
Работа в ночное время	Н
Выполнение обязанностей	Г
Очередные и дополнительные отпуска	О
Временная нетрудоспособность, нетрудоспособность по беременности и родам	Б
Отпуск по уходу за ребенком	Р
Часы сверхурочной работы	С
Прогулы	П

Наименование показателя	Код
Неявки с разрешения администрации	А
Выходные по учебе	ВУ
Учебный отпуск	ОУ
Замещение в 1-3 классах	ЗН
Замещение в группах продленного дня	ЗП
Замещение в 4-11 классах	ЗС
Работа в праздничные дни	РП
Фактически отработанные часы	Ф
Командировки	К

Социально-гуманитарная	СДР «Росточек», «Лучик», «Английский клуб», «Юный маркетолог», Отряд спасателей Одинцово», «Маленький бизнесмен»
Естественнонаучная	«Экологический маршрут», «Юный натуралист», «Юные исследователи»
Туристско-краеведческая	«Помним. Храним. Преумножаем», «Теремок»
Физкультурно-спортивная	СТК «Странник», СТК «Полярная звезда», «Айкидо»

Оценка содержания и качества подготовки учащихся осуществляется путем проведения:

- экспертизы дополнительных общеобразовательных программ, предшествующей их рассмотрению методическим и педагогическим советами Центра и утверждению распорядительным актом директора;
- контрольно-инспекционных мероприятий в соответствии с планом контрольно-инспекционной деятельности;
- мониторинга достижений учащихся;
- мониторинга уровня реализации образовательных программ.

Целью мониторинга является выявление соответствия уровня полученных учащимися знаний, умений и навыков прогнозируемым результатам образовательной программы. Уровень образовательных достижений, обучающихся достаточно высок. Результаты диагностики уровней достижений учащихся за 2021 учебный год представлены в таблице.

ТАБЛИЦА

Сведения о призерах и победителях мероприятий за 2021 год

1.	Количество обучающихся, принявших участие в ТВОРЧЕСКИХ мероприятиях (концерты, фестивали, смотры, олимпиады, постановки театрализованных представлений, мероприятия в области народного художественного творчества, дизайна, архитектуры, литературного кино-фото творчества) на отчетный период (всего физических лиц):	884
	на муниципальном уровне	548
	на региональном уровне	50
	на межрегиональном уровне	
	на федеральном уровне	114

Руководитель учреждения

И. Н. Козлова

(подпись) (расшифровка подписи) 20 20 г.



Т а б е л ь учета использования рабочего времени и расчета заработной платы

за Май 2020 г.

Учреждение МАУДО Одинцовский центр эстетического воспитания

Структурное подразделение _____

Количество рабочих дней в месяце 22

КОДЫ
0504421
21.05.2020
53127114

Форма по ОКУД

Дата

по ОКПО

Номер счета

Условные обозначения

Наименование показателя	Код
Выходные и праздничные дни	В
Работа в ночное время	Н
Выполнение обязанностей	Г
Очередные и дополнительные отпуска	О
Временная нетрудоспособность, нетрудоспособность по беременности и родам	Б
Отпуск по уходу за ребенком	Р
Часы сверхурочной работы	С
Пропусы	П

Наименование показателя	Код
Неявки с разрешения администрации	А
Выходные по учебе	ВУ
Учебный отпуск	ОУ
Замещение в 1-3 классах	ЗН
Замещение в группах продленного дня	ЗП
Замещение в 4-11 классах	ЗС
Работа в праздничные дни	РП
Фактически отработанные часы	Ф
Командировки	К

	на международном уровне	172
2	Количество обучающихся-призеров ТВОРЧЕСКИХ мероприятий на отчетный период (всего физических лиц):	324
	на муниципальном уровне	196
	на региональном уровне	
	а межрегиональном уровне	
	на федеральном уровне	76
	на международном уровне	52
3	Количество обучающихся-победителей ТВОРЧЕСКИХ мероприятий на отчетный период (всего физических лиц):	326
	на муниципальном уровне	168
	на региональном уровне	
	а межрегиональном уровне	
	на федеральном уровне	38
	на международном уровне	120
4	Количество обучающихся, принявших участие в МАССОВЫХ мероприятиях (соревнованиях, конференциях и т.д.), всего (физических лиц)	116
	на муниципальном уровне	89
	на региональном уровне	27
	а межрегиональном уровне	
	на федеральном уровне	
	на международном уровне	
5	Количество обучающихся-призеров МАССОВЫХ мероприятий (соревнований, конференций и т.д.), всего (физических лиц)	81
	на муниципальном уровне	68
	на региональном уровне	13
	на федеральном уровне	
	на международном уровне	
6	Количество обучающихся-победителей МАССОВЫХ мероприятий (соревнований, конференций и т.д.), всего (физических лиц)	37
	на муниципальном уровне	27
	на региональном уровне	10
	на федеральном уровне	
	на международном уровне	
7	Количество обучающихся, участвующих в образовательных и социальных проектах (всего физических лиц)	0

Руководитель учреждения

И.Н.Козлова

(расшифровка подписи)

2020 г.



Т а б е л ь учета использования рабочего времени и расчета заработной платы

за Июнь 2020г.

Учреждение МАУДО Одинцовский центр эстетического воспитания

Структурное подразделение _____

КОДЫ
0504421
22.06.2020
53127114

Форма по ОКУД

Дата

по ОКПО

Количество рабочих дней в месяце

22

Номер счета

Условные обозначения

Наименование показателя	Код
Выходные и праздничные дни	В
Работа в ночное время	Н
Выполнение обязанностей	Г
Очередные и дополнительные отпуска	О
Временная нетрудоспособность, нетрудоспособность по беременности и родам	Б
Отпуск по уходу за ребенком	Р
Часы сверхурочной работы	С
Прогулы	П

Наименование показателя	Код
Неявки с разрешения администрации	А
Выходные по учебе	ВУ
Учебный отпуск	ОУ
Замещение в 1-3 классах	ЗН
Замещение в группах продленного дня	ЗП
Замещение в 4-11 классах	ЗС
Работа в праздничные дни	РП
Фактически отработанные часы	Ф
Командировки	К

	на муниципальном уровне	
	на региональном уровне	
	на федеральном уровне	
	на международном уровне	
8	Количество массовых мероприятий, проведенных организацией на отчетный период	13
	на муниципальном уровне	13
	на региональном уровне	
	на федеральном уровне	
	на международном уровне	

Образовательная и культурно-досуговая деятельность вместе составляют единую синтезированную систему. Они тесно взаимосвязаны: культурно-досуговая деятельность логически вытекает из образовательной, а последняя создает необходимую предметную и исследовательскую базу для реализации культурных и социальных потребностей детей. Вместе они являются основой деятельности Одинцовского Центра эстетического воспитания.

Основными направлениями организационно-массовой работы являются:

- Организация и проведение культурно-досуговых мероприятий, конкурсов, семинаров и др.;
- Создание собственной методической продукции (сценарного материала, аудио- и видеоматериала);
- Помощь в организации и проведении мероприятий г. Одинцово и Одинцовского городского округа, аудио - и видео сопровождение мероприятий.

С целью раскрытия и повышения творческого роста обучающихся, в соответствии с планом Управления образования Администрации Одинцовского городского округа ОЦЭВ осуществляет организацию и проведение (или оказывает помощь в организации и проведении) окружных массовых мероприятий, конкурсов, выставок, семинаров, тур. слетов, круглых столов и др.

В МАУДО ОЦЭВ в соответствии с годовым планом организационно-массовых мероприятий, проведены новые по форме и содержанию мероприятия, конкурсы.

- ✓ Общее количество грамот, дипломов - 448, из них призовых – 323.
- ✓ Публикации в газетах, благодарственные письма и благодарности, сюжеты на ОТВ и радио – 45.

4. Оценка кадрового обеспечения образовательного процесса

Педагогический состав в Центре - стабильный. Ядро коллектива составляют педагоги дополнительного образования, которые в процессе обучения, воспитания и творческого

Руководитель учреждения И.Н.Козлова



(подпись) _____ (расшифровка подписи) _____ 20 20 г.

Т а б е л ь учета использования рабочего времени и расчета заработной платы

за Июль 2020г.

Учреждение МАУДО Одинцовский центр эстетического воспитания
Структурное подразделение _____

Количество рабочих дней в месяце 23

КОДЫ
0504421
20.07.2020
53127114

форма по ОКУД

Дата

по ОКПО

Номер счета _____

Условные обозначения

Наименование показателя	Код
Выходные и праздничные дни	В
Работа в ночное время	Н
Выполнение обязанностей	Г
Очередные и дополнительные отпуска	О
Временная нетрудоспособность, нетрудоспособность по беременности и родам	Б
Отпуск по уходу за ребенком	Р
Часы сверхурочной работы	С
Прогулы	П

Наименование показателя	Код
Неявки с разрешения администрации	А
Выходные по учебе	ВУ
Учебный отпуск	ОУ
Замещение в 1-3 классах	ЗН
Замещение в группах продленного дня	ЗП
Замещение в 4-11 классах	ЗС
Работа в праздничные дни	РП
Фактически отработанные часы	Ф
Командировки	К

развития обучающихся, реализуют общую цель. В коллективе созданы все условия для формирования творчества и инновационного поля. Усилия администрации направлены на мотивацию и улучшение условий для реализации творческого потенциала коллектива Центра.

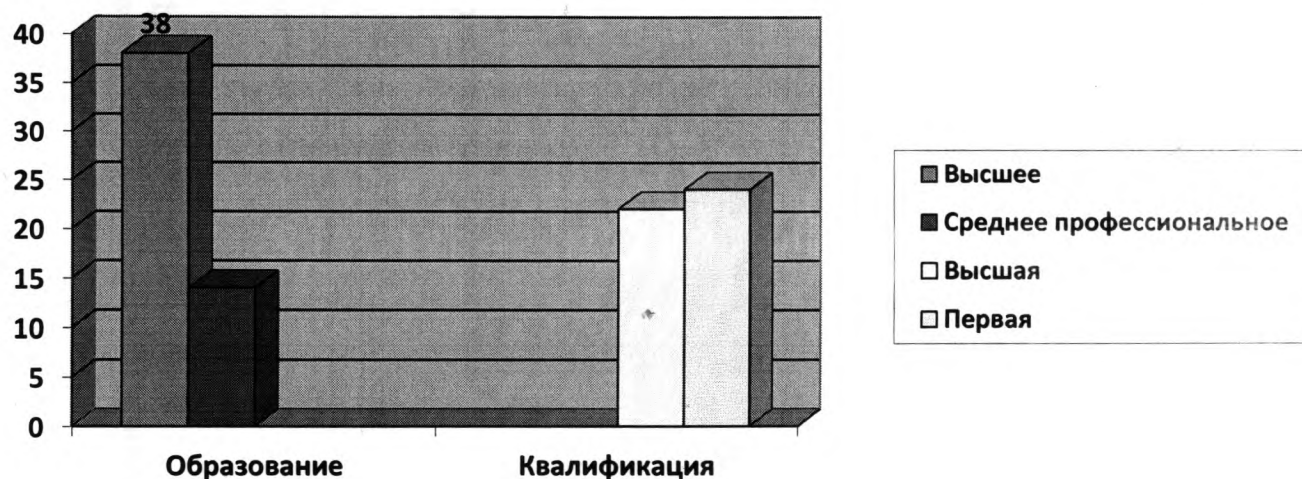
ОЦЭВ работает в соответствии со штатным расписанием. Всего сотрудников в Центре эстетического воспитания – 68 человек.

Из них:

- педагогических работников – 52 (2 методиста, 2 педагога-организатора, 8 руководителей)
- иные работники - 16

Уровень образования и квалификации педагогических работников:

- высшее образование – 38
- среднее профессиональное – 14
- высшая категория - 22
- первая категория – 24



В 2021 учебном году педагоги Центра прошли аттестацию 12 педагогических работников:

- 1 квалификационная категория (6 педагогов)
- Высшая квалификационная категория (4 педагога)

Подтвердили высшую категорию 2 педагога.

8 педагогических работников Центра прошли обучение:

- в объеме до 72 часов - 3чел.
- в объеме 72 часа - 2 чел.
- более 72 часов - 3чел.

Сотрудники Центра непрерывно участвуют в мероприятиях разных уровней и направлений. В 2021 году награды получили:

- Сертификаты - 6

Руководитель учреждения _____



И.Н. Козлова
(расшифровка подписи) _____ 20 20 г.

Т а б е л ь учета использования рабочего времени и расчета заработной платы

за АВГУСТ 2020г.

Учреждение МАУДО Одинцовский центр эстетического воспитания
Структурное подразделение _____

КОДЫ
0504421
25.08.2020
53127114

Форма по ОКУД
Дата
по ОКПО

Номер счета _____

Количество рабочих дней в месяце 21

Условные обозначения

Наименование показателя	Код
Выходные и праздничные дни	В
Работа в ночное время	Н
Выполнение обязанностей	Г
Очередные и дополнительные отпуска	О
Временная нетрудоспособность, нетрудоспособность по беременности и родам	Б
Отпуск по уходу за ребенком	Р
Часы сверхурочной работы	С
Прогулы	П

Наименование показателя	Код
Неявки с разрешения администрации	А
Выходные по учебе	ВУ
Учебный отпуск	ОУ
Замещение в 1-3 классах	ЗН
Замещение в группах продленного дня	ЗП
Замещение в 4-11 классах	ЗС
Работа в праздничные дни	РП
Фактически отработанные часы	Ф
Командировки	К

- Благодарственные письма - 10
- Дипломы – 2
- Грамота МАУДО ОЦЭВ – 2
- Грамота Управления образования – 16
- Благодарственное письмо главы Одинцовского городского округа – 4

Выводы:

В МАУДО Одинцовском Центре эстетического воспитания сохраняется положительный социальный имидж организации, предоставляющей качественное дополнительное образование, создающей условия для личностно ориентированного обучения. Реализован вариативный социальный заказ основных сегментов рынка (родителей, обучающихся, Управления образования, общественности). Выполнены все показатели качества Муниципального задания.

5. Оценка материально-технической базы

Источником финансирования Центра являются бюджетные средства, согласно субсидии, на использование муниципального задания и внебюджетные средства. Материально-техническая база и социальные условия пребывания учащихся способствуют реализации целей и задач образовательно-воспитательной деятельности Центра.

1	Организация дополнительного образования имеет филиалы	да
2	Количество зданий, сооружений (основные, структурные подразделения, филиалы и др.) (всего)	2
	из них количество зданий, сооружений филиалов	1
3	Количество филиалов в образовательной организации дополнительного образования	1
4	Общая площадь всех помещений образовательной организации дополнительного образования (включая филиалы), реализующей дополнительные образовательные программы для детей (всего, кв.м):	2318.6
	из них площадь помещений филиалов	701.5
	площадь собственных помещений организации (в том числе помещений, находящихся в оперативном управлении)	2318.6
	из них площадь помещений филиалов	701.5
5	Организация имеет центральное водоснабжение в основном здании	да
	Организация имеет центральное водоснабжение в филиале	да
6	Организация имеет работающую систему холодного водоснабжения в основном здании	да

Руководитель учреждения

Утверждаю *Н.Н. Корнева*

(подпись) (расшифровка подписи) 20 10 г.



Т а б е л ь учета использования рабочего времени и расчета заработной платы

за Сентябрь 2020 г.

Учреждение **МАУДО Одинцовский центр эстетического воспитания**
Структурное подразделение _____

КОДЫ
0504421
24.09.2020
53127114

Форма по ОКУД
Дата
по ОКПО

Количество рабочих дней в месяце **22**

Номер счета _____

Условные обозначения

Наименование показателя	Код
Выходные и праздничные дни	В
Работа в ночное время	Н
Выполнение обязанностей	Г
Очередные и дополнительные отпуска	О
Временная нетрудоспособность, нетрудоспособность по беременности и родам	Б
Отпуск по уходу за ребенком	Р
Часы сверхурочной работы	С
Прогуты	П

Наименование показателя	Код
Неявки с разрешения администрации	А
Выходные по учебе	ВУ
Учебный отпуск	ОУ
Замещение в 1-3 классах	ЗН
Замещение в группах продленного дня	ЗП
Замещение в 4-11 классах	ЗС
Работа в праздничные дни	РП
Фактически отработанные часы	Ф
Командировки	К

	Организация имеет работающую систему холодного водоснабжения в филиале	да
7	Организация имеет работающую систему горячего водоснабжения в основном здании	да
	Организация имеет работающую систему горячего водоснабжения в филиале	да
8	Организация имеет центральное отопление в основном здании	да
	Организация имеет центральное отопление в филиале	да
9	Организация имеет работающую канализацию в основном здании	да
	Организация имеет работающую канализацию в филиале	да
10	В организации имеются пожарные краны и рукава	да
11	В организации имеются дымовые извещатели	да
	В филиале организации имеются дымовые извещатели	да
12	Наличие в организации туалетов, оборудованных в соответствии с СанПин	да
	Наличие в филиале организации туалетов, оборудованных в соответствии с СанПин	да
13	Наличие в организации электропроводки, соответствующей требованиям безопасности	да
	Наличие в филиале организации электропроводки, соответствующей требованиям безопасности	да
14	В организации обеспечен температурный режим в соответствии с СанПин	да
	В филиале организации обеспечен температурный режим в соответствии с СанПин	да
19	Количество помещений в организации для осуществления образовательной деятельности (всего):	27
	учебный класс	26
	спортивный зал	1
20	Количество помещений для организации досуговой деятельности учащихся (всего):	1
	актовый зал	1
28	Количество компьютеров в организации дополнительного образования (всего):	45
	используются в учебных целях	27
	используются в административных целях	18
29	Количество компьютеров, подключенных к сети Интернет (всего):	45
	используются в учебных целях	27

Руководитель учреждения

Утверждаю И.Н. Козлова

(подпись) "10" октября 2020 г.
(расшифровка подписи)



Т а б е л ь учета использования рабочего времени и расчета заработной платы

за Октябрь 2020 г.

Учреждение МАУДО Одиноцкий центр эстетического воспитания
Структурное подразделение _____

Количество рабочих дней в месяце

КОДЫ
Форма по ОКУД 0504421
Дата 23.10.2020
по ОКПО 53127114

Номер счета

Условные обозначения

Наименование показателя	Код
Выходные и праздничные дни	В
Работа в ночное время	Н
Выполнение обязанностей	Г
Очередные и дополнительные отпуска	О
Временная нетрудоспособность, нетрудоспособность по беременности и родам	Б
Отпуск по уходу за ребенком	Р
Часы сверхурочной работы	С
Прогуты	П

Наименование показателя	Код
Неявки с разрешения администрации	А
Выходные по учебе	ВУ
Учебный отпуск	ОУ
Замещение в 1-3 классах	ЗН
Замещение в группах продленного дня	ЗП
Замещение в 4-11 классах	ЗС
Работа в праздничные дни	РП
Фактически отработанные часы	Ф
Командировки	К

	используются в административных целях	18
30	Скорость подключения к сети Интернет	100 Мбит/с и более
31	Организация дополнительного образования использует компьютеры в учебных целях с установленной контентной фильтрацией	да
32	Наличие в образовательной организации системы электронного документооборота	да
33	Организация имеет паспорт доступности объекта социальной инфраструктуры	да
38	Наличие в организации оборудованных аварийных выходов	да
39	В организации установлены светящиеся таблички путей эвакуации	да

Оборудование используется рационально, ведется учет материальных ценностей. Все помещения учреждения соответствуют санитарным и гигиеническим нормам, нормам пожарной и электробезопасности, требованиям охраны труда учащихся и работников Центра.

Есть пожарная сигнализация, тревожная кнопка – объект находится под наблюдением вневедомственной охраны.

Для усиления системы противодействия терроризму в Центре выполнены следующие мероприятия:

изданы приказы с назначением ответственных лиц за:

- обеспечение пожарной безопасности;
- за безопасную эксплуатацию электроустановок;

изданы приказы:

- о мерах повышения антитеррористической безопасности;
- об организации охраны труда;
- о проведении инструктажей по охране труда.

По периметру территории Центра и филиала Центра ведется видеонаблюдение.

Вывод: МАУДО ОЦЭВ сформирована организация жизнедеятельности Центра. Учебные аудитории оснащены необходимым оборудованием для проведения занятий объединений. Материально-техническая база Центра находится в удовлетворительном состоянии и соответствует требованиям к оснащению образовательного процесса.

6. Функционирование внутренней системы оценки качества образования

Согласно федеральному закону от 29.12.2012 N 273-ФЗ «Об образовании в Российской Федерации» к компетенции образовательной организации относится обеспечение функционирования внутренней системы оценки качества образования в образовательной

Руководитель учреждения

Утверждаю

(подпись) _____ (расшифровка подписи) _____ 20 20 г.



Т а б е л ь учета использования рабочего времени и расчета заработной платы

за Ноябрь 2020 г.

Учреждение МАУДО Одинцовский центр эстетического воспитания
Структурное подразделение _____

Количество рабочих дней в месяце

20

Форма по ОК/УД	Коды
Дата	0504421
по ОКПО	23.11.2020
	53127114

Номер счета _____

Условные обозначения

Наименование показателя	Код
Выходные и праздничные дни	В
Работа в ночное время	Н
Выполнение обязанностей	Г
Очередные и дополнительные отпуска	О
Временная нетрудоспособность, нетрудоспособность по беременности и родам	Б
Отпуск по уходу за ребенком	Р
Часы сверхурочной работы	С
Пропулы	П

Наименование показателя	Код
Неявки с разрешения администрации	А
Выходные по учебе	ВУ
Учебный отпуск	ОУ
Замещение в 1-3 классах	ЗН
Замещение в группах продленного дня	ЗП
Замещение в 4-11 классах	ЗС
Работа в праздничные дни	РП
Фактически отработанные часы	Ф
Командировки	К

Форма 0504421 с. 2

организации. Внутренняя система оценки качества образования - совокупность организационных норм и правил, обеспечивающих объективную информацию и последующую оценку образовательных достижений обучающихся, эффективности деятельности педагогического состава, достаточность имеющихся ресурсов, качество образовательных программ с учетом запросов потребителей образовательных услуг.

Внутренняя система оценки качества образования МАУДО ОЦЭВ включает в себя оценку работы педагогических кадров со стороны администрации и анализ результатов обучения.

Основными направлениями внутреннего контроля образовательного процесса являются:

- содержание и качество обучения;
- качество знаний, умений, навыков обучающихся, а также, их достижений;
- состояние и качество нормативной и учебно-методической документации;
- выполнение решений педагогических советов и совещаний;
- выполнение учебных планов, поставленных задач и программ развития.

С целью повышения эффективности образовательной деятельности в МАУДО ОЦЭВ применяется анкетирование законных представителей обучающихся. Результаты анкетирования обобщаются и тщательно анализируются, что позволяет учитывать замечания и пожелания в деле совершенствования качества организации образовательной деятельности. Анкетирование также доступно на сайте Центра.

Выводы: в целом, внутренняя система оценки качества образования достаточна для получения объективных показателей деятельности Центра.

Показатели деятельности Муниципального автономного учреждения дополнительного образования Одинцовского центра эстетического воспитания

№ п/п	Показатели	Единица измерения
1.	Образовательная деятельность	
1.1	Общая численность учащихся, в том числе:	2204
1.1.1	Детей дошкольного возраста (3 - 7 лет)	454
1.1.2	Детей младшего школьного возраста (7 - 11 лет)	861
1.1.3	Детей среднего школьного возраста (11 - 15 лет)	792
1.1.4	Детей старшего школьного возраста (15 - 17 лет)	97
1.2	Численность учащихся, обучающихся по образовательным программам по договорам об оказании платных образовательных услуг	561

**МУНИЦИПАЛЬНОЕ АВТОНОМНОЕ ОБРАЗОВАТЕЛЬНОЕ УЧРЕЖДЕНИЕ
ДОПОЛНИТЕЛЬНОГО ОБРАЗОВАНИЯ ДЕТЕЙ
ОДИНЦОВСКИЙ ЦЕНТР ЭСТЕТИЧЕСКОГО ВОСПИТАНИЯ**

ПРИКАЗ

_____ 2022г.

№ _____

О проведении самообследования по итогам 2021 года

В соответствии со статьями 28, 29 Федерального закона от 29.12.2012 № 273-ФЗ «Об образовании в Российской Федерации», на основании педагогического совета от 07.04.2021 протокол №3

ПРИКАЗЫВАЮ:

1. Утвердить отчет о результатах самообследования МАУДО ОЦЭВ за 2021 год.
2. Редактору сайта Аристовской А.Ю. в срок до 01.04.2022 опубликовать отчет, указанный в пункте 1 настоящего приказа, на сайте МАУДО ОЦЭВ в подразделе «Документы» раздела «Сведения об образовательной организации».
3. Секретарю Бабаян Ю.П. в срок до 01.04.2022 направить отчет, указанный в пункте 1 настоящего приказа, вместе с настоящим приказом и сопроводительным письмом по МСЭД в департамент отчетности Управления образования администрации г. Одинцово.
4. Контроль исполнения настоящего приказа оставляю за собой.

Директор МАУДО ОЦЭВ

И.Н. Козлова

1.3	Численность/удельный вес численности учащихся, занимающихся в 2-х и более объединениях (кружках, секциях, клубах), в общей численности учащихся	343
1.4	Численность/удельный вес численности учащихся с применением дистанционных образовательных технологий, электронного обучения, в общей численности учащихся	1643
1.5	Численность/удельный вес численности учащихся по образовательным программам для детей с выдающимися способностями, в общей численности учащихся	130
1.6	Численность/удельный вес численности учащихся по образовательным программам, направленным на работу с детьми с особыми потребностями в образовании, в общей численности учащихся, в том числе:	0
1.6.1	Учащиеся с ограниченными возможностями здоровья	0
1.6.2	Дети-сироты, дети, оставшиеся без попечения родителей	0
1.6.3	Дети-мигранты	0
1.6.4	Дети, попавшие в трудную жизненную ситуацию	0
1.7	Численность/удельный вес численности учащихся, занимающихся учебно-исследовательской, проектной деятельностью, в общей численности учащихся	30
1.8	Численность/удельный вес численности учащихся, принявших участие в массовых мероприятиях (конкурсы, соревнования, фестивали, конференции), в общей численности учащихся, в том числе:	884
1.8.1	На муниципальном уровне	548
1.8.2	На региональном уровне	50
1.8.3	На межрегиональном уровне	-
1.8.4	На федеральном уровне	114
1.8.5	На международном уровне	172
1.9	Численность/удельный вес численности учащихся - победителей и призеров массовых мероприятий (конкурсы, соревнования, фестивали, конференции), в общей численности учащихся, в том числе:	768
1.9.1	На муниципальном уровне	459
1.9.2	На региональном уровне	40
1.9.3	На межрегиональном уровне	-
1.9.4	На федеральном уровне	114



**МУНИЦИПАЛЬНОЕ АВТОНОМНОЕ УЧРЕЖДЕНИЕ
ДОПОЛНИТЕЛЬНОГО ОБРАЗОВАНИЯ
ОДИНЦОВСКИЙ ЦЕНТР ЭСТЕТИЧЕСКОГО ВОСПИТАНИЯ**

МУНИЦИПАЛЬНЫЙ ОПОРНЫЙ ЦЕНТР

Юридический адрес: 143003,
Московская область, г. Одинцово
ул. Маршала Жукова, д.29

тел.\факс: 8(495)596-25-71
E-mail: estetcentre@yandex.ru

**Экспертное заключение
по результатам предоставления информации
о приобретении средств обучения и воспитания образовательными организациями**

Экспертная комиссия в составе директора МАУДО ОЦЭВ И.Н. Козловой и заместителя директора по УВР Андреева Д.Р., муниципального координатора ЕИС «Навигатор дополнительного образования» И.В. Кираенко **рассмотрев документ** «Сводная информация о приобретении учебников и учебных пособий, средств обучения, игр, игрушек в _____ (наименование образовательной организации), реализующей дополнительные общеобразовательные программы» **подтверждает, что** в документе указаны достоверные сведения: предметы закупки указаны в соответствии с перечнем Министерства просвещения РФ, а также, в соответствии с направленностями реализуемых программ, предоставлены копии документов-оснований.

Заключение: Рассмотренные документы могут быть предоставлены в отдел координации Управления образования Администрации Одинцовского городского округа

Председатель комиссии:

(подпись)

(расшифровка)

Члены комиссии:

(подпись)

(расшифровка)

(подпись)

(расшифровка)

1.9.5	На международном уровне	172
1.10	Численность/удельный вес численности учащихся, участвующих в образовательных и социальных проектах, в общей численности учащихся, в том числе:	30
1.10.1	Муниципального уровня	25
1.10.2	Регионального уровня	5
1.10.3	Межрегионального уровня	-
1.10.4	Федерального уровня	-
1.10.5	Международного уровня	-
1.11	Количество массовых мероприятий, проведенных образовательной организацией, в том числе:	13
1.11.1	На муниципальном уровне	13
1.11.2	На региональном уровне	-
1.11.3	На межрегиональном уровне	-
1.11.4	На федеральном уровне	-
1.11.5	На международном уровне	-
1.12	Общая численность педагогических работников	52
1.13	Численность/удельный вес численности педагогических работников, имеющих высшее образование, в общей численности педагогических работников	38
1.14	Численность/удельный вес численности педагогических работников, имеющих высшее образование педагогической направленности (профиля), в общей численности педагогических работников	36
1.15	Численность/удельный вес численности педагогических работников, имеющих среднее профессиональное образование, в общей численности педагогических работников	14
1.16	Численность/удельный вес численности педагогических работников, имеющих среднее профессиональное образование педагогической направленности (профиля), в общей численности педагогических работников	14
1.17	Численность/удельный вес численности педагогических работников, которым по результатам аттестации присвоена квалификационная категория, в общей численности педагогических работников, в том числе:	46
1.17.1	Высшая	22
1.17.2	Первая	24



**МУНИЦИПАЛЬНОЕ АВТОНОМНОЕ УЧРЕЖДЕНИЕ
ДОПОЛНИТЕЛЬНОГО ОБРАЗОВАНИЯ
ОДИНЦОВСКИЙ ЦЕНТР ЭСТЕТИЧЕСКОГО ВОСПИТАНИЯ**

МУНИЦИПАЛЬНЫЙ ОПОРНЫЙ ЦЕНТР

**Алгоритм предоставления информации
по приобретению средств обучения и воспитания для реализации дополнительных
общеразвивающих программ всех направленностей в рамках региональных проектов,
обеспечивающих достижение целей федерального проекта
«Успех каждого ребенка»**

1. Общие положения

Настоящий алгоритм разработан в целях реализации приказа Управления образования Администрации Одинцовского городского округа от 27.04.2021 № 699 «Об организации работы и назначении ответственных лиц по использованию бюджетных средств, предусмотренных на приобретение учебников и учебных пособий, средств обучения, игр, игрушек» (с внесением изм. от 09.03.2022 № 351) и на основании методических рекомендаций по приобретению средств обучения и воспитания для реализации дополнительных общеразвивающих программ всех направленностей в рамках региональных проектов, обеспечивающих достижение целей федерального проекта «Успех каждого ребенка», утвержденных распоряжением Министерства просвещения Российской Федерации от 17.12.2019 г. № Р-136

2. Порядок и сроки формирования информации

2.1. Образовательная организация (далее – ОО) формирует бланк с информацией о приобретении учебников и учебных пособий, средств обучения, игр, игрушек, для реализации дополнительных общеобразовательных программ, по форме приложения 3 к приказу Управления образования от 09.03.2022 № 351 с предоставлением копий документов-оснований (договоры, контракты и пр.).

2.2. Бланк формируется согласно перечню средств обучения и воспитания для реализации дополнительных общеразвивающих программ всех направленностей. (Приложение 3 к распоряжению Министерства образования Московской области от 21.02.2022 № Р-105)

2.3. ОО предоставляет информацию в Муниципальный опорный центр дополнительного образования Одинцовского городского округа для проверки соответствия закупаемых средств обучения и воспитания **СРОКИ ЛИЧНО, ПОЧТА**

2.4. Муниципальный опорный центр дополнительного образования Одинцовского городского округа на основании проверки предоставляемой информации ОО формирует **экспертное заключение** для предоставления в Управление образования Администрации Одинцовского городского округа.

В сроки, установленные 40.

1.18	Численность/удельный вес численности педагогических работников в общей численности педагогических работников, педагогический стаж работы которых составляет:	52
1.18.1	До 5 лет	8
1.18.2	Свыше 30 лет	44
1.19	Численность/удельный вес численности педагогических работников в общей численности педагогических работников в возрасте до 30 лет	9
1.20	Численность/удельный вес численности педагогических работников в общей численности педагогических работников в возрасте от 55 лет	5
1.21	Численность/удельный вес численности педагогических и административно-хозяйственных работников, прошедших за последние 5 лет повышение квалификации/профессиональную переподготовку по профилю педагогической деятельности или иной осуществляемой в образовательной организации деятельности, в общей численности педагогических и административно-хозяйственных работников	3
1.22	Численность/удельный вес численности специалистов, обеспечивающих методическую деятельность образовательной организации, в общей численности сотрудников образовательной организации	6
1.23	Количество публикаций, подготовленных педагогическими работниками образовательной организации:	
1.23.1	За 3 года	78
1.23.2	За отчетный период	16
1.24	Наличие в организации дополнительного образования системы психолого-педагогической поддержки одаренных детей, иных групп детей, требующих повышенного педагогического внимания	да
2.	Инфраструктура	
2.1	Количество компьютеров в расчете на одного учащегося	0
2.2	Количество помещений для осуществления образовательной деятельности, в том числе:	27
2.2.1	Учебный класс	26
2.2.2	Лаборатория	нет
2.2.3	Мастерская	нет
2.2.4	Танцевальный класс	нет
2.2.5	Спортивный зал	1
2.2.6	Бассейн	нет

**МУНИЦИПАЛЬНОЕ АВТОНОМНОЕ УЧРЕЖДЕНИЕ
ДОПОЛНИТЕЛЬНОГО ОБРАЗОВАНИЯ
ОДИНЦОВСКИЙ ЦЕНТР ЭСТЕТИЧЕСКОГО ВОСПИТАНИЯ**

П Р И К А З

_____ 2022

№ _____

О создании экспертной комиссии
для проверки информации о приобретении
средств обучения и воспитания

В целях реализации приказа Управления образования Администрации Одинцовского городского округа от 27.04.2021 № 699 «Об организации работы и назначении ответственных лиц по использованию бюджетных средств, предусмотренных на приобретение учебников и учебных пособий, средств обучения, игр, игрушек» (с внесением изм. от 09.03.2022 № 351) и на основании методических рекомендаций по приобретению средств обучения и воспитания для **реализации дополнительных общеразвивающих программ всех направленностей** в рамках региональных проектов, обеспечивающих достижение целей федерального проекта «Успех каждого ребенка», утвержденных распоряжением Министерства просвещения Российской Федерации от 17.12.2019 г. № Р-136,

ПРИКАЗЫВАЮ:

1. Создать комиссию для проверки информации о приобретении средств обучения и воспитания общеобразовательными организациями в составе:

- Козлова И.Н., директор – председатель комиссии.

Члены комиссии:

- Кираенко И.В., педагог-организатор;

- Андреев Д.Р., заместитель директора по УВР;

2. Контроль исполнения приказа оставляю за собой.

Директор МАУДО ОЦЭВ

И.Н. Козлова

С приказом ознакомлены:

_____ Кираенко И.В.

_____ Андреев Д.Р.

2.3	Количество помещений для организации досуговой деятельности учащихся, в том числе:	1
2.3.1	Актальный зал	1
2.3.2	Концертный зал	нет
2.3.3	Игровое помещение	нет
2.4	Наличие загородных оздоровительных лагерей, баз отдыха	нет
2.5	Наличие в образовательной организации системы электронного документооборота	да
2.6	Наличие читального зала библиотеки, в том числе:	нет
2.6.1	С обеспечением возможности работы на стационарных компьютерах или использования переносных компьютеров	нет
2.6.2	С медиатекой	нет
2.6.3	Оснащенного средствами сканирования и распознавания текстов	нет
2.6.4	С выходом в Интернет с компьютеров, расположенных в помещении библиотеки	нет
2.6.5	С контролируемой распечаткой бумажных материалов	нет
2.7	Численность/удельный вес численности учащихся, которым обеспечена возможность пользоваться широкополосным Интернетом (не менее 2 Мб/с), в общей численности учащихся	25

Анализируя показатели деятельности МАУДО ОЦЭВ по результатам самообследования по состоянию на 1 апреля 2021 года в сравнении с таким же периодом по состоянию на 1 апреля 2020 года, можно сделать следующие выводы:

- педагогический коллектив представлен высокопрофессиональными специалистами, постоянно повышающими свою квалификацию;
- состояние материально – технической базы позволяет вести образовательный процесс на должном уровне.
- в связи с ограничительными мерами из-за распространения коронавирусной инфекции и запретом на проведение массовых мероприятий, снизилось количество самих мероприятий и, соответственно, численность обучающихся, принявших в них участие (конкурсах, соревнованиях, фестивалях, конференциях), как и численность призеров и победителей. А также, сократилось количество мероприятий, проведенных организацией.

По итогам самообследования установлено, что образовательно – воспитательная деятельность велась в Центре в соответствии с требованиями, предъявляемыми к учреждению дополнительного образования детей. Созданные условия функционирования учреждения

Пояснительная записка

1.1 Настоящая программа является результатом многолетней апробации ее основного содержания, реализованного в изобразительном объединении через ряд программ по изобразительному искусству, которые были созданы за предшествующие годы. Эти программы стали своего рода «классикой» в системе образования и дополнительного образования детей: именно на их основе были разработаны образовательные программы изостудий целого ряда образовательных учреждений.

Изобразительная деятельность стоит среди самых интересных видов деятельности дошкольников и младших школьников. Она позволяет ребенку выразить в рисунках свое личное впечатление об окружающем мире. Вместе с тем, изобразительная деятельность имеет неоценимое значение для всестороннего развития детей, раскрытия и обогащения его творческих способностей.

Данная образовательная программа разработана на основе нескольких образовательных программ: Б.М.Неменский «Изобразительное искусство и художественный труд», Т.А.Бугакова «Страна творчества», Н.В.Горсул «Студия изобразительного творчества».

1.2 Программа имеет художественную направленность. В ходе ее освоения дети приобщаются к искусству, познают культуру своей и других стран, приобретают практические навыки изобразительного и декоративно-прикладного творчества

Настоящая программа является результатом многолетней апробации ее основного содержания, реализованного в изобразительном объединении через ряд программ по изобразительному искусству, которые были созданы за предшествующие годы. Эти программы стали своего рода «классикой» в системе образования и дополнительного образования детей: именно на их основе были разработаны образовательные программы изостудий целого ряда образовательных учреждений.

Изобразительная деятельность стоит среди самых интересных видов деятельности школьников. Она позволяет ребенку выразить в рисунках свое личное впечатление об окружающем мире. Вместе с тем, изобразительная деятельность имеет неоценимое значение для всестороннего развития детей, раскрытия и обогащения его творческих способностей.

Данная образовательная программа разработана на основе нескольких образовательных программ: Б.М.Неменский «Изобразительное искусство и художественный труд», Т.А.Бугакова «Страна творчества».

1.3 Актуальность программы

Изобразительная деятельность занимает особое место в развитии и воспитании детей. Содействуя развитию воображения и фантазии, пространственного мышления, колористического восприятия, она способствует раскрытию творческого потенциала личности, вносит вклад в

процесс формирования эстетической культуры ребенка, его эмоциональной отзывчивости. Приобретая практические умения и навыки в области художественного творчества, дети получают возможность удовлетворить потребность в созидании, реализовать желание создавать нечто новое своими силами.

Занятия детей изобразительным искусством совершенствует органы чувств, развивают умение наблюдать, анализировать, запоминать, учат понимать прекрасное, отличать искусство от дешевых подделок. Все это особенно важно в настоящее время, когда мир массовой культуры давит на неокрепшую психику ребенка, формирует привычку воспринимать и принимать всевозможные суррогаты культуры, сопряжено с изучением лучших произведений искусства, художественное творчество пробуждает у детей интерес к искусству, любовь и уважение к культуре своего народа.

Данная программа, основанная на многолетнем педагогическом опыте, позволяет решать не только обучающие задачи, но и создает условия для формирования таких личностных качеств, как уверенность в себе, доброжелательное отношение к сверстникам, умение радоваться успехам товарищей, способность работать в группе и проявлять лидерские качества. Также через занятия изобразительным творчеством появляются реальные возможности решать психологические проблемы детей, возникающие у многих в семье и школе.

Сегодня, когда во многих общеобразовательных школах на изучение изобразительного искусства отводится ограниченное время, развитие художественного творчества школьников через систему дополнительного образования детей становится особенно актуальным.

Педагогу необходимо «разбудить» в каждом ребенке стремление к художественному самовыражению и творчеству, добиться того, чтобы работа вызывала чувство радости и удовлетворения. Это касается всех обучающихся, ведь в творческое объединение принимаются дети с разной степенью одаренности и различным уровнем базовой подготовки, что обязывает педагога учитывать индивидуальные особенности детей, обеспечивать индивидуальный подход к каждому ребенку.

1.4 Отличительные особенности и новизна программы

Данная программа в качестве отправного источника использует программу, разработанную под руководством Б.М. Неменского, для общеобразовательных школ, так же на программу дополнительного художественного образования детей Н.В.Горсул «Студия изобразительного творчества», опубликованную в числе примерных программ, рекомендованных Министерством образования и науки РФ, а также программы по изобразительному искусству, которых много в системе дополнительного образования детей.

Отличительные особенности и новизна настоящей программы - прослеживается по нескольким направлениям:

Во-первых, данная программа, хотя и рассчитана на детей младшего и среднего школьного возраста (от 8 до 15 лет), ориентирована на то, чтобы

позволили сохранить контингент учащихся, уровень результативности детских объединений и обучающихся, обеспечить функционирование детских объединений в соответствии с образовательными направленностями учреждения дополнительного образования.